

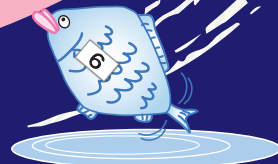
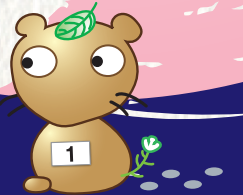
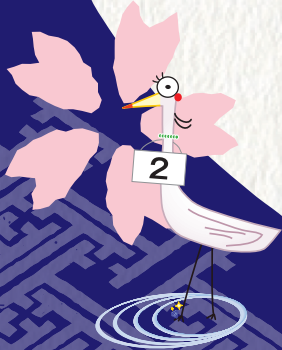
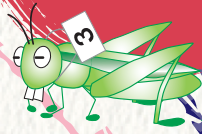
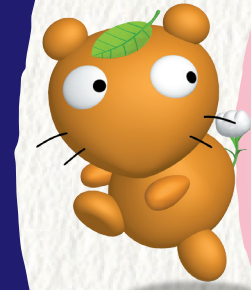
# Reborn

## 第40回

羽生の春風と共に  
ゴールまで駆け抜ける！

# 藍のまち 羽生さわやか マラソン大会

雨天決行  
2023年 3月12日(日)



羽生特産  
果物・野菜

### 「羽生の旬でおもてなし」

選手サービスとして、給水所にミニトマト、きゅうり。  
ゴール後に、いちご、ミニトマト、きゅうりを召し上がれ！



いちご

きゅうり

ミニトマト

写真はイメージです

- 主催 藍のまち羽生さわやかマラソン大会実行委員会
- 主管 羽生市体育協会／羽生市陸上競技協会
- 後援 羽生市／羽生市教育委員会／毎日新聞社／  
スポーツニッポン新聞社／  
埼玉県都市ポートルース企業団
- 協力 羽生警察署／羽生市消防署／羽生市医師会／  
羽生市交通指導員連絡協議会／  
羽生市スポーツ推進委員会／(一社)羽生青年会議所

**会場** 羽生市体育館周辺および、マラソンコース

**種目** 10 km・ハーフマラソン

**申込定員** 10 km・ハーフマラソン：合計2,000名

**申込期間** RUNNET（インターネット）：  
2022年11月11日（金）～2023年1月7日（土）  
※定員になり次第、申し込みを締め切ります。

**ナンバーカード・チップの事前送付を行います**



**スペシャルサポーター**

さいたまディレーブ（自転車のプロロードレーサーチーム）を予定。マラソンコース内を自転車で応援サポート。（ADEや救急箱を背負ってランナーと並走）





「ムジナもん」



®

# 藍のまち

## 羽生さわやか マラソン大会



大会  
おすすめ  
ポイント!!

### POINT 1

#### ビギナーにやさしい!!

10km周回コースに生まれ変わりました。  
ビギナーでも走りやすいコースです!

### POINT 2

#### 「羽生特産果物・野菜」無料サービス

選手サービスとして、給水所にミニトマト、きゅうり、ゴール後にいちご、ミニトマト、きゅうりを提供。(羽生チャレンジファーム産)

### POINT 3

#### うれしい参加賞!!

第40回大会記念として、オリジナルネックウォーマーと、オリジナルアームカバーをプレゼント。



### POINT 4

#### 「いちご賞」をプレゼント

各部門第15位の方に「羽生産のいちご」をプレゼント。お楽しみに!

### POINT 5

#### 温泉割引サービス!

走ったあとは、「華のゆ」、「極楽湯 羽生温泉」に寄って疲れを癒そう!

### POINT 7

#### 埼玉マラソングランドスラム

Saitama Marathon Grand Slam



この大会は、「埼玉マラソングランドスラム連絡協議会」の加盟大会です。加盟大会の参加実績に応じた「グラントスラム認定」にも、ぜひチャレンジしてみてください。詳しくは、「埼玉マラソングランドスラム連絡協議会」のホームページをご覧ください。

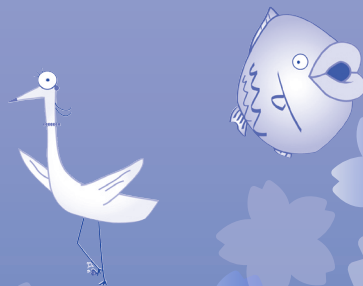
<https://www.pref.saitama.lg.jp/spo-navi/approach/marathongrandslam.html>

### POINT 6

#### 抽選でクオカードプレゼント!

エントリーされた方の中から抽選で100名の方  
に500円のクオカードをプレゼントします。

(商品の発送をもって代えさせていただきます。)



詳しくは

大会公式ホームページを  
今すぐチェック!!

<https://hanyu-marathon.jp>



大会および、パンフレットに関するお問い合わせ

藍のまち羽生さわやかマラソン

大会実行委員会 (羽生市体育館内)


〒348-0052 埼玉県羽生市東9-1-1

TEL.048-563-0150 [8:30~21:00] ※毎週第二火曜日および12/29~1/3休館





# 第40回 藍のまち羽生さわやかマラソン大会 開催概要

- 日 時** 2023年3月12日(日) ※雨天決行  
◎午前9時30分よりウェーブスタート
- 会 場** 羽生市体育館周辺および、マラソンコース
- 参加資格** 国籍を問わずアマチュアであり、競技規定及び注意事項を遵守し、健康でレースに耐えうる者。
- 競技規定** 日本陸上競技連盟規定を準用し、他は本大会申し合わせ事項により実施。
- 申込定員** 10kmの部 ……合計で2,000名(10km・ハーフ問わず) ハーフマラソンの部
- 計測方法** ゴールタイムの計測にはランナーズチップを使用します。ランナーズチップは必ず所定の位置(靴紐)に  取り付けてください。
- 表彰・賞品** ①各部門とも1位から10位まで表彰いたします。  
②各部門第15位の方に「いちご賞」、その他各賞用意。  
③中・高生男女10位までに500円クオカード用意。
- 記録証・完走証** すべての部門でWEB完走証を準備いたします。大会終了後ランネットの大会結果にアクセス、お持ちの端末から閲覧やダウンロードが可能です。

- 注意事項** ①参加者は各自の責任において健康管理をし、あらかじめ医師の健康診断を受けてください。大会当日は保険証を持参してください。
- ②参加者は携帯アプリで体調管理チェックシートに体調・検温結果を入力してください。大会当日に確認させていただきます。
- ③参加にあたって身体に異常を生じた場合は棄権をし、大会役員・関係者に連絡してください。
- ④主催者は競技中の事故についての応急処置を除き、一切の責任は負わないので十分注意してください。
- ⑤ハーフマラソンの部においては、10km関門通過時間を80分とし、2回目の折り返し地点は110分、2時間30分以降は競技を打ち切ります。走者は係員の指示に従い走路をあけてください。(歩道走行あり)
- ⑥10kmの部においては折り返し地点の通過時間を60分とし、2時間30分以降は競技を打ち切ります。走者は係員の指示に従い走路をあけてください。(歩道走行あり)
- ⑦サイドコーチは禁止します。
- ⑧参加者は競技役員・警察関係者の指示に従ってください。
- ⑨正午をもって全ての競技を終了とします。

## 種目及び参加料

種目・スタート	部 門		参加料		
<b>10km</b> 9:30スタート 【制限時間】 2時間30分 (10km折り返し地点 60分) (経過時間により 歩道走行の場合あり)	1	中学生男子	7	中学生女子	4,000円 (高校生/2,000円) 中学生/1,000円)
	2	高校生男子	8	高校生女子	
	3	一般男子(39歳以下)	9	一般女子(39歳以下)	
	4	一般男子(40歳代)	10	一般女子(40歳代)	
	5	一般男子(50歳代)	11	一般女子(50歳以上)	
	6	一般男子(60歳以上)			

種目・スタート	部 門		参加料
<b>ハーフマラソン</b> 9:30スタート 【制限時間】 2時間30分 (10km関門通過時間80分、 2回目の折り返し地点110分) (経過時間により 歩道走行の場合あり)	12	一般男子(39歳以下)	4,000円
	13	一般男子(40歳代)	
	14	一般男子(50歳代)	
	15	一般男子(60歳以上)	
	16	一般女子(39歳以下)	
	17	一般女子(40歳代)	
	18	一般女子(50歳以上)	

※小学生以下は参加不可。中学生・高校生はハーフマラソンの部参加不可。

## 申込方法

**RUNET** (インターネットエントリー)

申込締切日：2023年1月7日(土)

下記大会HPのエントリーページよりお申し込みください。支払方法は、お申し込みの際にお選びいただけます(クレジットカード、コンビニ、ATMなど)。

※エントリーの際は、RUNNETへの会員登録(無料)が必要です。

※エントリー手数料：税込支払総額4,000円まで220円

<https://hanyu-marathon.jp/>

〈ゆずれ〜エントリー〜切〉 2022年11月13日(日)〜2023年1月9日(月)

ゆずれ〜の対大会です(サービスについては下記参照)。サービスをご利用希望の方はゆずれ〜エントリー期間中に手続きを行ってください。

今年はランネットのみでの募集となります。(振込用紙での募集はございません)。また、パンフレットはWEBサイトからダウンロード願います。

出走権譲渡 **ゆずれ〜**

「ゆずれ〜」は、エントリー後に大会へ参加できなくなったとき、RUNNET上で出走権を譲渡できるサービスです!

※RUNNETでエントリーされた方のみご利用いただけます。  
※サービスの利用には別途手数料がかかります。  
※ゆずれ〜のお譲り申請をしても、必ず譲渡が成立するとは限りません。

詳しくはRUNNETにてご確認ください! <https://runnet.jp/runtes/guide/yuzureru/>

## 申込規約

※参加者は下記の申込規約に必ず同意の上、お申し込みください。

- 自己都合による申込後の種目変更・キャンセル・権利譲渡・名義変更はできません。ただし、権利譲渡(ゆずれ〜)対象大会の場合に限り、申込後の出走権譲渡ができるものとします。また、過剰入金・重複入金の返金はいたしません。定員を超える申し込みがあった場合、入金期限内に参加料の支払いが完了していても入金日によっては申し込みが無効となる場合がございます。その場合、主催者が定める方法により返金されます。
- 地震・風水害・降雪・事件・事故・疫病等による開催縮小・中止、参加料返金の有無・額・通知方法等についてはその都度主催者が判断し、決定します。
- 私は、心疾患・疾病等なく、健康に留意し、十分なトレーニングをして大会に臨みます。傷病、事故、紛失等に対し、自己の責任において大会に参加します。
- 私は、大会開催中に主催者より競技続行に支障があると判断された場合、主催者の競技中止の指示に直ちに従います。また、その他、主催者の安全管理・大会運営上の指示に従います。
- 私は、大会開催中に傷病が発生した場合、応急手当を受けることに異議ありません。その方法、経過等について、主催者の責任を問いません。
- 私は、大会開催中の事故、紛失、傷病等に関し、主催者の責任を免除し、損害賠償等の請求を行いません。
- 大会開催中の事故・傷病への補償は大会側が加入した保険の範囲内であることを承知します。
- 私の家族・親族、保護者(参加者が未成年の場合)、またはチームメンバー(代表者エントリーの場合)は、本大会への参加を承諾しています。
- 年齢・性別等の虚偽申告、申込者本人以外の出場(代理出走)はいたしません。また、主催者は、虚偽申告・代理出走者に対して救護・返金等一切の責任を負いかねます。
- 大会の映像・写真・記事・記録等において氏名・年齢・性別・記録・肖像等の個人情報が新聞・テレビ・雑誌・インターネット・パンフレット等に報道・掲載・利用されることを承諾します。また、その掲載権・使用权は主催者に属します。
- 大会申込者の個人情報の取り扱いについては、別途記載する主催者の規約に則ります。
- 上記の申込規約の他、主催者が別途定める大会規約に則ります(齟齬がある場合は大会規約を優先します)。

## 個人情報の取り扱いについて

主催者は、個人情報の重要性を認識し、個人情報の保護に関する法律及び関連法令等を厳守し、主催者の個人情報保護方針に基づき、個人情報を取り扱います。大会参加者へのサービス向上を目的とし、参加案内、記録通知、関連情報の通知、次回大会の案内、大会協賛・協力・関係各団体からのサービスの提供、記録発表(ランキング等)に利用いたします。また、主催者もしくは委託先からの申込内容に関する確認連絡をさせていただくことがあります。

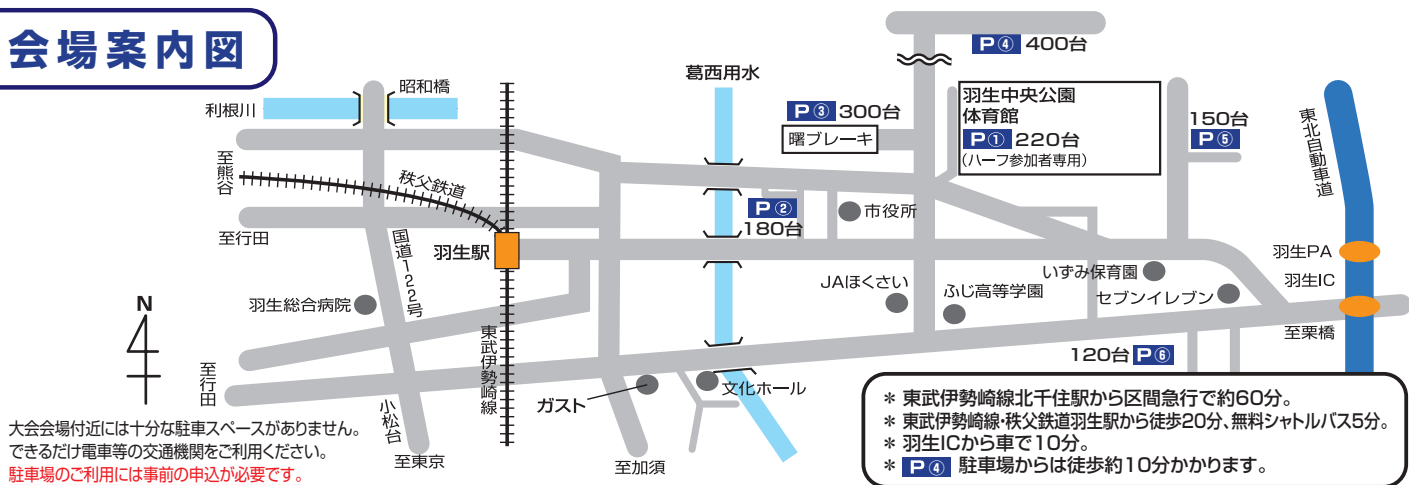
## 会場周辺マップ



## コースマップ



## 会場案内図



大会会場付近には十分な駐車スペースがありません。  
できるだけ電車等の交通機関をご利用ください。  
駐車場のご利用には事前の申込が必要です。